

“云”游博物馆

编者按

这个暑假该去哪玩呢?如果您室外游玩受疫情影响的话,不妨趁这个时间,来一次“云”游博物馆吧!这个暑假,让我们一起了解人类的文明史、艺术史以及自然演化发展进程,在文物和遗迹中触摸历史,展望未来!

故宫博物院



故宫博物院是一座特殊的博物馆,成立于1925年的故宫博物院,建立在明清两朝皇宫——紫禁城的基础上。历经六百年兴衰荣辱,帝王宫殿的大门终于向公众敞开。故宫博物院既是明清故宫(紫禁城)建筑群与宫廷史迹的保护管理机构,也是以明清皇室旧藏文物为基础的中国古代文化艺术品的收藏、研究和展示机构。故宫博物院藏文物体系完备、涵盖古今、品质精良、品类丰

富。现有藏品总量已达180余万件(套),以明清宫廷文物类藏品、古建筑类藏品、图书类藏品为主。藏品总分25种大类别,其中一级藏品8000余件(套),堪称艺术的宝库。故宫博物院的生命线,就依附在紫禁城宫殿中,顺着它的文化脉络生长、延伸……走进故宫博物院,沿中轴线前行,从起伏跌宕的建筑乐章中可以感受盛世皇朝的博大胸怀;可以透过东西六宫精巧的陈设和内廷园囿雅致的格局,捕捉宫廷生活的温婉气息;可以从养心殿东暖阁卷起的黄纱帘中,追溯百年前中华民族内忧外患的历史沧桑……

走过近百个春秋的故宫博物院,不仅一如既往精心保管着明清时代遗留下来的皇家宫殿和旧藏珍宝,而且通过国家调拨、向社会征集和接受私人捐赠等方式,极大地丰富了文物藏品,形成古书画、古器物、宫廷文物、书籍档案等领域蔚成系列,总数186万余件的珍贵馆藏。漫步在故宫博物院的常设文物专馆,或者欣赏频繁推出的专题文物展览可以更完整地了解中华民族工艺美术的伟大成就。

步入新世纪以来,故宫博物院开展了历史上规模最大的古建筑维修工程,在让古老的紫禁城焕发新生的同时,也生

动地展示着弥足珍贵的传统建筑工艺。当前,故宫博物院的研究人员正在对古建筑、院藏文物、宫廷历史文化遗产、明清档案、清宫典籍和近百年来的故宫博物院历程进行更为深入细致的研究,建立起完整的“故宫学”体系,意在揭示紫禁城中蕴涵的博大精深的中华民族智慧和文化遗产。

线上观展方式:

- ① 前往【故宫博物院】官网,点击菜单栏“导览”——“全景故宫”
- ② 下载故宫展览APP

中国人民革命军事博物馆



中国人民革命军事博物馆是中国第一个综合类军事博物馆,位于北京市复兴路9号。展览大楼1958年10月兴建,1959年7月建成,1960年8月1日正式开放,是向国庆10周年献礼的首都十大建筑之一。军事博物馆展览大楼建筑面积15.3万平方米,陈列面积近5.9万平方米。主楼建筑高94.7米,南北两侧各4

层,楼顶层有直径6米的巨大的中国人民解放军军徽。全馆有43个陈列厅(区)。

军事博物馆主要从事收藏、研究、陈列反映中国共产党领导的军事斗争历程和人民军队建设成就的文物、实物、文献、资料,以及反映中华民族五千年军事历史和世界军事史史实的文物、实物、文献、资料。围绕党和国家及军队的中心工作,举办各种专题性、时事性、纪念性展览。接待国内外来宾和观众的参观访问。组织

开展相关的学术研究和艺术创作。组织开展与国内外博物馆之间的业务交流。

军事博物馆馆藏文物以反映中国人民解放军军事史、中国近代军事史和世界军事史为主。馆藏特色文物为武器、军服、徽章和军事题材艺术品等。现有文物18万余件套,一级品1793件套。馆藏文物包括飞机、大炮、舰船、导弹、枪械、弹药、冷兵器、勋章、证章、印章、钱币、陶器、瓷器、器具、服装、旗帜、文献、笔记等。

代表性文物有:西汉铁钹、汉代钩镶、隋铜虎符、金陵机器局造铜炮、加特林机枪、叶挺北伐战争使用的指挥刀、朱德在南昌起义中使用的手枪、杨靖宇的印章、左权的转轮手枪、八路军军工部生产的“八一”式马步枪、黄继光的朝鲜金星奖章等。

线上观展方式:

- 前往【中国人民革命军事博物馆】官网,点击菜单栏“数字展馆”

陕西历史博物馆



陕西历史博物馆,是中国第一座大型现代化国家级博物馆,首批“AAAA”级旅游景点,被誉为“古都明珠,华夏宝库”。馆藏文物171.795万件(组),其中,一级文物762件(组),国宝级文物18件(组),其中2件为首批禁止出国(境)展览文物,居中国博物馆前列。

陕西历史博物馆建筑的外观着意突出了盛唐风采,长安自古帝王都,历史上先后有周、秦、汉、隋、唐等

十三个封建王朝在此建都,具有丰富的地上地下文物,形成了陕西独特的历史文化风貌。

作为综合性历史博物馆,陕西历史博物馆的陈列主要分为基本陈列、专题陈列、临时陈列三部分。基本陈列为陕西古代史陈列。它以时代为序,将陕西古代史分为史前、周、秦、汉、魏晋南北朝、隋唐、宋元明清7个部分,用约2000件文物形象,系统地展现了陕西自旧石器时代早期的蓝田人至鸦片战争一百多万年的发展过程。专题陈列是学术性、专业性较强并围绕某一主

题而举办的不定期展览。临时陈列是基本陈列和专题陈列的补充,具有周期短、内容丰富、常看常新的特点,同时它又是一个文化交流场所,博物馆面对社会的文化窗口。在这些琳琅满目的藏品中,尤以典雅庄重、见证礼乐文明的商周青铜器;千姿百态、展现多彩生活的历代陶俑;精美绝伦、重现盛世气象的汉唐金银器;以及举世无双、独步天下的唐墓壁画最富特色。

开馆以来,陕西历史博物馆充分发挥文物藏品优势,坚持“保护为主、抢救第一、合理利用、加强管理”的方

针,把社会教育、收藏保护、科学研究和产业发展有机结合,举办了各种形式的陈列展览,形成了基本陈列、专题陈列和临时展览互为补充、交相辉映的陈列体系,利用多种手段从多角度、多侧面向广大观众揭示了历史文物的丰富文化内涵,展现了华夏民族博大精深的文明成就。

线上观展方式:

- 前往【陕西历史博物馆】官网,点击菜单栏“展览”——“线上展览”

山西博物院



山西博物院的前身为1919年创建的山西教育图书博物馆,新馆2005年对外开放,占地168亩,建筑面积5.2万平方米,展览面积1.3万平方米,文物库区1.2万平方米,迄今已有101年的历史。山西博物院是山西省最大的文物征集、收藏、保护、研究和展示的公共文化服务机

构,承担着传承中华文明和山西历史文化的职责使命。2008年3月起免费向公众开放,同年5月入选首批国家一级博物馆。

山西博物院现有藏品50余万件,其中,珍贵文物40282件(组),包括一级文物2129件(组),另有图书古籍11万余册。藏品主要来源于20世纪20年代以来的考古出土和百年来的征集积累,尤以青铜、瓷器、石刻、佛教造像、壁画、书画等颇

具特色。

山西博物院的基本陈列以“晋魂”为主题,由文明摇篮、夏商踪迹、晋国霸业、民族熔炉、佛风遗韵、戏曲故乡、明清晋商等7个历史文化专题和土木华章、山川精英、翰墨丹青、方圆世界、瓷苑奇葩等5个艺术专题构成。日常策划举办反映山西历史文化和文物特色等一系列丰富多彩的临展和特展,如策划晋国文物精华、山西佛教雕塑艺术、傅山书画、山西金代戏曲砖雕艺

术等展览并在国内外巡展。开展覆盖各类公共文化场所和机构的流动展览、历史讲座、互动参与等丰富多彩的宣教活动,以多种文化视角展示山西历史文化之美,讲好中国故事、讲好山西故事。

线上观展方式:

- 前往【山西博物院】官网,点击菜单栏“展览”——“线上展厅”

三星堆博物馆



三星堆博物馆作为中国一座现代化的专题性遗址博物馆,其展示面积近12000平方米,分为《三星伴月——灿烂的古蜀文明》综合馆、《三星永耀——神秘的青铜王国》青铜器馆两个展馆。

综合馆陈展金、铜、玉、石、陶等各类文物,以类设题,因题见意,纵向贯通、横向展开,介绍古蜀历史及三

星堆古蜀国在各个领域取得的辉煌成就。该馆以三星堆遗址全景挂屏为主体展品,以神坛底部一对造型奇特的神兽为原型制作主体雕塑,辅之以大型壁画“长江文明之源”。青铜器馆以青铜人首鸟身像为主体标志性雕塑,辅以大型铜质浮雕屏屏,通过连续递进的场景组合,全面系统地展示三星堆的青铜雕像群及一批古蜀青铜神品重器。

三星堆博物馆馆体外形追求与地貌、史迹及文物造型艺术相结合,

融原始意味和现代审美为一体,旨在表现出三星堆文化及三星堆文明。馆外配置有仿古祭祀台和供现代文体的大型表演场;有古典风格的附属建筑群和餐饮娱乐设施;有草坪、水域湖面、假山、水车;还有儿童乐园。博物馆主体建筑外形与地貌、史迹及文物造型艺术相结合的神韵,也体现了博物馆“馆园结合”之特色。三星堆博物馆的成立令人重新认识了巴蜀文化,改变了历史学界的观点,即:与中原地区相比,古代巴蜀

地区是一个相对封闭的地方,与中原文明没有关联或很少有交往。而三星堆博物馆及其遗址证明,它应是中国夏商文化时期前后,甚至更前的一个重要的文化中心,并与中原文化有着一定的联系,验证了古代文献中对古蜀国记载的真实性。

线上观展方式:

- 前往【三星堆博物馆】官网,点击菜单栏“展览陈列”——“虚拟展厅”

湖南省博物馆



湖南省博物馆是湖南省最大的历史艺术类博物馆,占地面积4.9万平方米,总建筑面积为9.1万平方米,是首批国家一级博物馆,中央地方共建的八个国家级重点博物馆之一、全国文化系统先进集体、文化强省建设有突出贡献先进集体。

湖南省博物馆自建馆以来,就以

保护、传承优秀历史文化为己任,集文物征集、收藏、研究、展示、教育、服务于一身。多年来,作为长沙市的文化地标,她吸引了成千上万游客前来参观,是代表华中区域文明的国家级重点博物馆,是人们了解湖湘文明进程、领略湖湘文化奥秘的重要窗口。

经过半个多世纪的建设与发展,湖南省博物馆在陈列展览、社会教育、公共服务、文创开发、运营管理等方面成绩显著,现已成为全国最具影响力

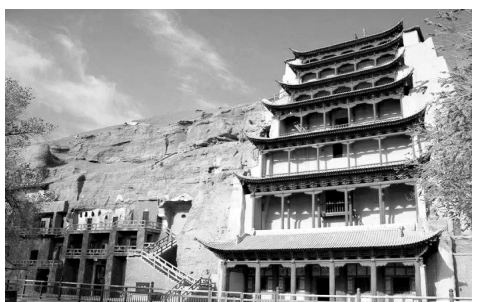
的博物馆之一,并跻身国际先进博物馆行列。湖南省博物馆现有馆藏文物18万余件,尤以马王堆汉墓出土文物、商周青铜器、楚文物、历代陶瓷、书画和近现代文物等最具特色。为了使这些文物瑰宝能在这座艺术殿堂得到充分展示,湘博人科学深入地挖掘文物的内涵,利用现代陈列艺术,精心打造了“长沙马王堆汉墓陈列”和“湖南人——三湘历史文化陈列”两个基本陈列和青铜、陶瓷、书画、工艺4

个专题展馆来展示人类优秀文化遗产。此外,湖南省博物馆还通过不断引进和推出内容丰富、形式多样的临时展览,向国内外公众全面地展示与传播湖湘文化,介绍世界文明与优秀文化,与社会公众形成了良好互动。

线上观展方式:

- 前往【湖南省博物馆】官网,点击菜单栏“陈列展览”——“网上展厅”

数字敦煌——莫高窟



从这里带你走进敦煌石窟,游览经典石窟、绝美壁画。石窟按各个窟室游览,不仅有详细的文字向你介绍历史,还可全景游览。

传说莫高窟起源于一个幻境。北朝前秦时代,沙门乐傅无意中经过此地,突然看见三危山上金光万丈,“状有千佛”,于是就在这梦幻之地开凿了第一个窟。

此后的一千多年里,在敦煌塑佛

像、绘壁画成为人们表达信仰最热烈的方式。约半数的石窟开凿于唐朝,莫高窟也汇集了大唐帝国美术之精粹。莫高窟开凿于鸣沙山断崖上,作为佛教修行之所,绵延千年,营造不断。从南北朝到隋唐五代,再到宋元时期,这是中国佛教的鼎盛时期。莫高窟在当时并不是规模最宏大的佛教艺术中心。北方的洛阳、长安,南方的南京,还有扬州、成都,都建有规模巨大的佛教寺院群。然而随着帝国周期性的兴衰,这些寺院也随之烟消云散。只有孤悬于沙漠之中的莫

高窟得以保全,保存了从北朝到宋元的连续而完整的时代记录。

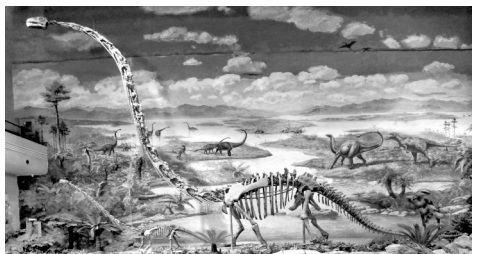
“数字敦煌”是一项敦煌保护的虚拟工程,该工程包括虚拟现实、增强现实和交互现实三个部分,使敦煌瑰宝数字化,打破时间、空间限制,满足人们游览、欣赏、研究等需求。运用测绘遥感技术,致力将莫高窟外形、洞内雕塑等一切文化遗迹,以毫米的精度虚拟在电脑上,集文化保护、文化教育、文化旅游于一体。敦煌研究院自20世纪80年代开始提出“数字敦煌”的构想,旨在利用计算机

技术和数字图像技术,实现敦煌石窟文物的永久保存、永续利用。数字敦煌于2011年建成。2014年,敦煌莫高窟数字展示中心建成使用。2016年5月1日,“数字敦煌”资源库上线,30个经典洞窟的高清数字图像及虚拟漫游体验节目正式上线。2017年底,已有180多个洞窟实现了数字化,约占总数的三分之一。

线上观展方式:

- http://www.e-dunhuang.com/

自贡恐龙博物馆



自贡恐龙博物馆位于四川省自贡市的东北部,距市中心9公里。自贡恐龙博物馆是在世界著名的“大山铺恐龙化石群遗址”上就地兴建的一座大型遗址类博物馆,也是我国第一座专业恐龙博物馆,世界三大恐龙遗址博物馆之一。自贡恐龙博物馆占地面积7万多平方米,主展

馆建筑面积为6600平方米,陈列展示面积4600平方米,位于自贡联合国教科文组织世界地质公园的核心园区、国家一级博物馆。

博物馆馆藏化石标本几乎囊括了距今2.01—1.45亿年前侏罗纪时期所有已知恐龙种类,是目前世界上收藏和展示侏罗纪恐龙化石最多的地方,被美国《国家地理》评价为“世界上最好的恐龙博物馆”。

博物馆于1984年4月破土动工,

1987年春节落成开放。随着中外游客的慕名而来,恐龙博物馆逐渐声名远播,名扬四海。许多中外著名专家、社会名流专程前来考察交流。从1989年起自贡恐龙走出国门,遨游天下。相继在日本、泰国、丹麦、美国、南非、韩国、澳大利亚、新西兰等国家及中国香港、台湾地区的29座城市展出,观众累计超过2000万人次。被外国友人誉为“一亿六千万年前的友好使者”。博物馆先后获得“中国旅游

胜地四十佳”“国家地质公园”“全国青少年科技教育基地”等荣誉。是中宣部、科技部命名的全国100个“青少年科技教育基地”之一、“中国古生物科普教育基地”“四川省爱国主义教育基地”“四川省科普教育基地”。

线上观展方式:

- 前往【自贡恐龙博物馆】官网,点击菜单栏“服务”——“全景体验”(魏淑敏综合整理)